

BİTKİ KORUMA BÖLÜMÜ 2025 YILI FAALİYET RAPORU

I- BÖLÜM HAKKINDA GENEL BİLGİLER

1. İletişim Bilgileri

Bölüm Başkanı: Prof. Dr. M. Kubilay ER

Adres: Kahramanmaraş Sütçü İmam Üniversitesi. Ziraat Fakültesi/ Bitki Koruma Bölümü, Avşar Mah., Batı Çevreyolu Bul., No: 251/A, 46040 Onikişubat/Kahramanmaraş

Tel: 0344 300 20 13

Fax: 0344 300 20 02

E-posta: @ksu.edu.tr

Bölüm Sekreteri: Ahmet Sami KUNCAN

2. Tarihsel Gelişimi

Kahramanmaraş Sütçü İmam Üniversitesi (KSÜ), 11 Temmuz 1992 tarihinde yayımlanan 21281 sayılı Resmi Gazetede yer alan 3837 sayılı yasa ile kurulmuştur. Üniversitenin ilk akademik birimlerinden biri olan Ziraat Fakültesi, 1992-1993 eğitim-öğretimde faaliyete geçmiştir. Bitki Koruma Bölümü, tarımın sürdürülebilirliğini desteklemek ve bitki sağlığı alanında uzman bireyler yetiştirmek amacıyla kurulmuştur. Bölüm, modern tarımsal yöntemler, zararlılarla mücadele ve bitki hastalıkları konularında bilimsel bilgi ve uygulamalı eğitim sunarak sektöre katkıda bulunmaktadır. Kuruluşundan itibaren, bölüme ait laboratuvarlar ve araştırma altyapısı sürekli geliştirilmiş, bölgesel ve ulusal düzeyde projelerle bilimsel çalışmalara katkı sağlanmıştır. Ayrıca, akademik kadrosu ve öğrenci odaklı yaklaşımı ile Bitki Koruma Bölümü, özellikle Akdeniz ve Güneydoğu Anadolu bölgelerindeki tarımsal üretimin iyileştirilmesine yönelik önemli roller üstlenmiştir. Bölümün tarihsel gelişiminde, güncel tarımsal sorunlara çözüm sunan araştırmalar, sektörle iş birliği projeleri ve uluslararası bilimsel platformlarda tanınırlık sağlama hedefleri önemli bir yer tutmaktadır. Bu süreçte, bölümün katkıları ile tarım sektöründeki yenilikçi yaklaşımlar teşvik edilmiş ve tarımsal üretimde kalite ile verimliliğin artırılması sağlanmıştır. Bölümümüzde birer adet lisans, yüksek lisans ve doktora programı bulunmaktadır. Lisans programına kayıtlı 208 öğrenci, yüksek lisans programında kayıtlı 41 öğrenci ve doktora programında kayıtlı 17 öğrenci ile eğitim ve öğretim yapılmaktadır. Bitki Koruma Bölümümüz, 8 Profesör, 1 Doçent, 5 Doktor Öğretim Üyesi ve 1 Araştırma Görevlisinden oluşan güçlü akademik kadrosuyla eğitim-öğretim, yönetim ve araştırma-geliştirme faaliyetlerini başarıyla sürdürmektedir.

Bölümümüz, tarımsal üretim, gıda güvenliği ve ekosistem sağlığı açısından kritik bir öneme sahiptir. Bitkisel üretimi tehdit eden zararlılar, hastalıklar ve yabancı otların neden olduğu kayıplar, hem ekonomik zararlar doğurur hem de küresel ölçekte gıda arzını riske atar. Bu bölüm, söz konusu tehditlere karşı bilimsel araştırmalar yürüterek tarımsal verimliliği artırmayı, ekonomik kayıpları azaltmayı ve çevresel etkileri minimize etmeyi hedefler. Bitki Koruma, çevre dostu tarım uygulamalarıyla doğal kaynakların korunmasına katkı sağlarken, sürdürülebilir tarım politikalarının geliştirilmesinde de önemli bir rol oynar. İklim değişikliği ve biyoçeşitlilik kaybı gibi küresel sorunlara karşı çözüm üreterek, hem yerel hem de uluslararası düzeyde tarım

sektörünün geleceğini şekillendirir. Bu bölümdeki bilimsel çalışmalar, ekolojik dengenin korunması ve sağlıklı gıda üretiminin devamlılığı için stratejik bir öneme sahiptir. Bitki Koruma, sadece tarımsal üretimin değil, aynı zamanda insan sağlığı ve çevresel sürdürülebilirliğin temel taşlarından biridir. Ayrıca, alanında uzman bireyler yetiştirerek, bilimsel bilgi ve teknolojiyi uygulamalı hale getirip topluma ve tarım sektörüne katkı sağlamayı temel misyonu olarak benimser.

A- Misyon ve Vizyon

Misyon: Bitki Koruma Bölümü, bilimsel değerleri prensip edinen, bilim ve teknolojiden yararlanarak, ülke tarım sektöründe bitkisel yetiştiricilikte sorun olan hastalık etmenleri, yabancı otlar ve zararlıların teşhisi, zarar şekli ve mücadele yöntemleri konularında güncel gelişmeleri ve mühendislik bakış açısıyla çözebilen, bilgi üretip bunu paylaşan ve mesleki etik kurallarına saygılı mühendis ve araştırmacılar yetiştirmeyi, bilimsel araştırma, eğitim ve hizmet alanlarındaki birikimini ve üretimini toplumun yararına sunmayı başlıca görev edinmektedir.

Vizyon: Bitki Koruma Bölümü öğretim üyeleri geçmişten günümüze kadar bitki hastalık, yabancı otlar ve zararlıları ile mücadele konularında, yeni ürünlerin patenti konularında tam donanımlı Ziraat mühendisleri yetiştirmek. Aynı zamanda tarımın paydaşları olan Ziraat mühendisleri, Bitkisel üreticiler, kamu kurumları ile Üniversitelerin ilgili bölüm öğretim üyeleriyle bilgi paylaşımında bulunmaktadır. Bitki hastalıkları, yabancı otlar ve zararlılar ile mücadelede son yöntemleri, mesleki etik kurallarına saygılı Ziraat mühendisleri ve araştırmacılar yetiştirmeyi, bilimsel araştırma, eğitim ve hizmet alanlarındaki birikimini ve üretimini toplumun yararına sunmayı başlıca vizyon edinmiştir.

B- Yetki, Görev ve Sorumluluklar

Bitki Koruma Bölümü'nün yetki, görev ve sorumlulukları; liderlik, yönetim ve kalite süreçlerinin bir bütünlük içerisinde yürütülmesini esas alan bir anlayış çerçevesinde tanımlanmıştır. Bölüm yönetimi, bilimsel mükemmeliyet, akademik yenilikçilik ve toplumsal sorumluluk hedefleri doğrultusunda, eğitim-öğretim ve araştırma faaliyetlerinin etkin, verimli ve sürdürülebilir biçimde yürütülmesinden sorumludur.

Bölüm Yönetiminin Yetki ve Görevleri

Bölüm yönetimi, bölümün akademik ve idari yapılanmasını düzenlemek, kaynakların etkin ve verimli kullanımını sağlamak, eğitim ve araştırma altyapısının geliştirilmesine yönelik stratejik kararlar almakla yetkilidir. Bu kapsamda;

- Bölümün vizyon, misyon ve hedeflerini belirlemek ve uygulanmasını sağlamak,
- Akademik personel, öğrenciler ve iç-dış paydaşlar arasında iş birliği ve iletişim ortamını güçlendirmek,
- Tarım sektörünün ihtiyaçlarını analiz ederek sektörel gelişime katkı sağlayacak stratejiler geliştirmek,
- Eğitim programlarının güncelliğini ve niteliğini sağlamak,
- Akademik faaliyetleri destekleyici politikalar oluşturmak,
- Öğrencilerin mesleki ve akademik gelişimlerini destekleyici ortam ve fırsatlar sunmak bölüm yönetiminin temel görevleri arasında yer almaktadır.

Liderlik ve Koordinasyon Sorumlulukları

Bölüm başkanı, bölümün akademik kimliğini ve kurumsal işleyişini bütüncül bir yaklaşımla yönetmekle yükümlüdür. Eğitim-öğretim faaliyetlerinin planlı, tutarlı ve sürdürülebilir biçimde yürütülmesini sağlar; öğretim elemanları arasında görev paylaşımını dengeli şekilde düzenler ve akademik süreçler arasında eşgüdüm kurar. Bölüm kurulunu yöneterek ortak karar alma kültürünü geliştirir, alınan kararların uygulamaya yansımaları takip eder ve gerekli iyileştirmeleri yapar. Öğrenci odaklı bir anlayışla müfredatın güncelliğini, ölçme-değerlendirme süreçlerinin sağlıklı işlenmesini ve akademik etik ilkelerin korunmasını gözetir. Aynı zamanda bölümün insan kaynağı, fiziki imkânları ve akademik hedefleri arasında uyum sağlayarak kalite güvencesi çalışmalarını yürütür; bölümün gelişimi, temsil edilmesi ve üst yönetime karşı hesap verebilirliği konusunda sorumluluk üstlenir.

Kalite Güvencesi Kapsamındaki Yetki ve Sorumluluklar

Bitki Koruma Bölümü'nde kalite güvencesi süreçleri, Kahramanmaraş Sütçü İmam Üniversitesi bünyesinde oluşturulan Kalite Komisyonu ile eş güdümlü olarak yürütülmektedir.

Bölümdeki kalite süreçlerinin izlenmesi ve değerlendirilmesi,

- Mevcut kalite eksikliklerinin tespit edilmesi,
- İyileştirme faaliyetlerinin planlanması ve uygulanmasına katkı sağlanması,
- Ulusal ve uluslararası kalite standartlarının sürdürülebilirliğinin desteklenmesi konularında yetki ve sorumluluk üstlenmektedir.



Entomoloji A.B.D. Öğretim Üyeleri
Prof.Dr. MEHMET KUBİLAY ER
Bölüm Başkanı
(344) 300-2054
mker@ksu.edu.tr
Bölüm Eğitim-Öğretim Komisyon Başkanı
Bölüm Staj Komisyon Başkanı



Fitopatoloji A.B.D. Öğretim Üyeleri
Prof.Dr. NİHAL BUZKAN
Bitki Koruma
(344) 300-2055
Nbuzkan@ksu.edu.tr



Entomoloji A.B.D. Öğretim Üyeleri
Prof.Dr. ALİ ARDA IŞIKBER
(344) 300-2051
isikber@ksu.edu.tr
Bölüm Kalite Komisyon Başkanı



Entomoloji A.B.D. Öğretim Üyeleri
Prof.Dr. HASAN TUNAZ
Bitki Koruma
(344) 300-2050
htunaz@ksu.edu.tr
Bölüm Eğitim-Öğretim Komisyon Üyesi
Erasmus- Farabi Koordinatörü



Entomoloji A.B.D. Öğretim Üyeleri
Prof.Dr. MAHMUT MURAT ASLAN
Bitki Koruma
(344) 300-2053
Aslan@ksu.edu.tr



Entomoloji A.B.D. Öğretim Üyeleri
Prof.Dr. RAMAZAN ÇETİNTAŞ
Bitki Koruma
(344) 300-2052
cetintas@ksu.edu.tr



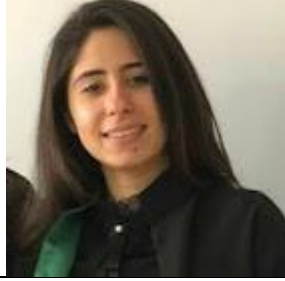
Fitopatoloji A.B.D. Öğretim Üyeleri
Prof.Dr. MUSTAFA KÜSEK
Bitki Koruma
(344) 300-2058
mkusek@ksu.edu.tr
Bölüm Kalite Komisyon Üyesi
Bölüm Staj Komisyon Üyesi



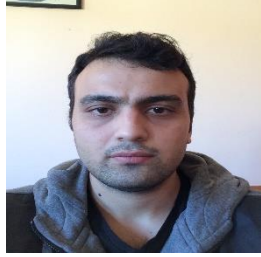
Fitopatoloji A.B.D. Öğretim Üyeleri
Prof.Dr. TAMER ÜSTÜNER
Bitki Koruma
(344) 300-2060
tamerustuner@ksu.edu.tr



Fitopatoloji A.B.D. Öğretim Üyeleri
Dr.Öğr.Üyesi YAŞAR ALPTEKİN
Bitki Koruma
(344) 300-2057
alptekin69@ksu.edu.tr



Fitopatoloji A.B.D. Öğretim Üyeleri
Dr.Öğr.Üyesi SELİN CEREN BALSAK
Bitki Koruma
(344) 300-4681
sbalsak@ksu.edu.tr



Entomoloji A.B.D. Öğretim Üyeleri
Dr.Öğr.Üyesi CEBRAİL BARIŞ
Bitki Koruma
(344) 300-2045
cbaris@ksu.edu.tr
Bölüm Staj Komisyon Üyesi



Fitopatoloji A.B.D. Öğretim Üyeleri
Dr.Öğr.Üyesi CEYDA CEYHAN BAŞARAN
Bitki Koruma
(344) 300-4684
Ceydaucuk@ksu.edu.tr
Bölüm Kalite Komisyon Üyesi



Fitopatoloji A.B.D. Öğretim Üyeleri
Dr.Öğr.Üyesi SERKAN TOKGÖZ
Bitki Koruma
(344) 300-4683
serkantokgoz@ksu.edu.tr
Bölüm Eğitim-Öğretim Komisyon Üyesi



Entomoloji A.B.D.
Arş.Gör. SONGÜL HENTEŞ
Bitki Koruma
(344) 300-4682
songulhentes@ksu.edu.tr
Bölüm Kalite Komisyon Üyesi
Bölüm Eğitim-Öğretim Komisyon Üyesi
Bölüm Staj Komisyon Üyesi

Eğitim-Öğretim ve Araştırma Faaliyetlerine İlişkin Sorumluluklar

Bölüm, eğitim-öğretim ve araştırma faaliyetlerinin ulusal ve uluslararası standartlara uygun şekilde yürütülmesinden sorumludur. Bu kapsamda bölümün temel sorumlulukları şunlardır:

- Müfredatın, sektörün güncel ihtiyaçları ve bilimsel gelişmeler doğrultusunda düzenli olarak güncellenmesi,
- Öğrenci merkezli eğitim anlayışının benimsenmesi ve uygulanması,
- Öğrencilerin eleştirel düşünme, problem çözme ve uygulamaya dayalı bilgi edinme becerilerinin geliştirilmesi,
- Akademik çalışmaların niteliğinin; uluslararası yayınlar, etki faktörü ve uygulamaya yönelik projeler aracılığıyla izlenmesi ve artırılması.

Toplumsal Katkı ve Hesap Verebilirlik

Bölüm, toplumsal sorumluluk bilinciyle bölge çiftçilerine yönelik eğitim, danışmanlık ve çevre dostu tarımsal uygulamaların yaygınlaştırılmasına yönelik faaliyetler yürütmekten sorumludur. Ayrıca;

- Bölüm faaliyetlerinin yıllık faaliyet raporları ile kayıt altına alınması,
- İç ve dış paydaşlara hesap verebilirliğin sağlanması,
- Kurumsal web sitesi, basılı yayınlar, sosyal medya ve basın yoluyla şeffaf bilgilendirme yapılması,
- Paydaş geri bildirimleri doğrultusunda sürekli iyileştirme çalışmalarının yürütülmesi bölümün yetki ve sorumluluk alanı içinde yer almaktadır.

1- Bölüm Örgüt Yapısı

Bölümümüzün araştırma, toplumsal katkı ve idari faaliyetlerin etkin, verimli ve sürdürülebilir biçimde yürütülmesini sağlayacak şekilde yapılandırılmıştır. Bölüm örgütlenmesi, Kahramanmaraş Sütçü İmam Üniversitesi'nin akademik ve idari mevzuatı çerçevesinde oluşturulmuş olup, yetki, görev ve sorumlulukların açık biçimde tanımlandığı bir yönetim anlayışına dayanmaktadır. Bölümün en üst yönetim birimi Bölüm Başkanlığıdır. Bölüm Başkanı, bölümün akademik, idari ve kalite süreçlerinin koordinasyonundan sorumlu olup, bölüm faaliyetlerini Fakülte Dekanlığı ve Üniversite yönetimi ile uyumlu şekilde yürütür. Bölüm Başkanına, Bölüm Başkan Yardımcıları ve Arş. Gör. destek olmakta; eğitim-öğretim, araştırma ve kalite güvencesi süreçlerinin eş güdüm içinde yürütülmesi sağlanmaktadır.

Bitki Koruma Bölümü bünyesinde, disiplinler arası iş birliğini ve uzmanlaşmayı destekleyen

Anabilim Dalları yer almaktadır. Anabilim Dalı Başkanlıkları, kendi akademik alanlarına ilişkin eğitim-öğretim ve araştırma faaliyetlerinin planlanması, yürütülmesi ve izlenmesinden sorumludur. Anabilim dalları, bölüm hedefleri doğrultusunda Bölüm Başkanlığı ile koordinasyon içerisinde çalışmaktadır. Bitki Koruma Bölümümüz, 8 Profesör, 1 Doçent, 5 Doktor Öğretim Üyesi ve 1 Araştırma Görevlisinden oluşan güçlü akademik kadrosuyla eğitim-öğretim, yönetim ve araştırma-geliştirme faaliyetlerini başarıyla sürdürmektedir. Akademik personelin görev dağılımı, uzmanlık alanları ve bölüm ihtiyaçları doğrultusunda yapılmakta, iş yükü dengesi gözetilmektedir. İdari süreçlerin etkin biçimde yürütülmesi amacıyla bölüm, Fakülte Sekreterliği ve ilgili idari birimler ile koordinasyon içinde çalışmaktadır. İdari personel, eğitim-öğretim ve araştırma faaliyetlerinin desteklenmesi, öğrenci işleri, yazışmalar ve organizasyonel süreçlerin düzenli yürütülmesine katkı sağlamaktadır. Bölüm örgüt yapısı içerisinde kalite güvencesi süreçleri önemli bir yer tutmaktadır. Bölüm ve Anabilim Dalı Başkanlıkları öncülüğünde yürütülen kalite çalışmaları, üniversite genelinde faaliyet gösteren Kalite Komisyonu ile eş güdümlü olarak sürdürülmektedir. Akademik personelin kalite süreçlerine aktif katılımı teşvik edilmekte, sürekli iyileştirme kültürü desteklenmektedir. Sonuç olarak Bitki Koruma Bölümü'nün örgüt yapısı; katılımcı yönetim anlayışı, açık iletişim, hesap verebilirlik ve sürekli iyileştirme ilkeleri doğrultusunda şekillendirilmiş olup, bölümün akademik hedeflerine ve toplumsal sorumluluklarına ulaşmasını destekleyen dinamik bir yapı arz etmektedir.

2- Fiziksel Yapı (Araştırma- Eğitim Alt yapısı)

Bitki Koruma Bölümü'nün fiziksel altyapısı, eğitim-öğretim, araştırma-geliştirme ve uygulama faaliyetlerinin etkin ve verimli biçimde yürütülmesini destekleyecek şekilde planlanmış ve yapılandırılmıştır. Bölüm, Kahramanmaraş Sütçü İmam Üniversitesi Ziraat Fakültesi bünyesinde yer almakta olup, akademik ve uygulamalı eğitimi bütüncül bir yaklaşımla destekleyen fiziki olanaklara sahiptir.

Eğitim Alanları

Bölümün derslikleri, lisans ve lisansüstü düzeyde yürütülen teorik derslerin etkin bir şekilde işlenmesine uygun olarak düzenlenmiştir. Derslikler; projeksiyon cihazları, bilgisayar, internet erişimi ve gerekli görsel-işitsel donanımlarla desteklenmekte olup, öğrenci merkezli eğitim anlayışını destekleyecek yeterli kapasiteye ve ergonomik yapıya sahiptir.

Bunun yanı sıra, uygulamalı eğitim ve araştırma faaliyetlerini desteklemek amacıyla bölüm bünyesinde bulunan bahçe ve araştırma arazi alanları, öğrencilerin teorik bilgilerini pratik uygulamalarla pekiştirmelerine olanak sağlamaktadır. Bu alanlar, deneysel çalışmalar, saha uygulamaları ve araştırma projeleri kapsamında aktif olarak kullanılmaktadır.

Ayrıca, üniversite bünyesindeki ortak kullanım alanları olan konferans salonları ve seminer odaları; akademik etkinlikler, bilimsel toplantılar, çalıştaylar ve seminerler için kullanılmakta olup, bölümün bilimsel ve akademik faaliyetlerini destekleyici niteliktedir.

Laboratuvarlar

Bitki Koruma Bölümü bünyesinde, bitki sağlığı alanında uygulamalı eğitimi ve araştırmaları destekleyen laboratuvarlar bulunmaktadır. Bu laboratuvarlar;

- Entomoloji Laboratuvarı
- Fitopatoloji Laboratuvarı
- Biyolojik Mücadele ve Uygulama Laboratuvarı
- Temel Araştırma ve Analiz Laboratuvarları

şeklinde yapılandırılmış olup, deneysel çalışmaların güvenli ve kontrollü biçimde yürütülmesine olanak sağlayan temel cihaz ve ekipmanlarla donatılmıştır. Laboratuvarlar, lisans ve lisansüstü öğrencilerin uygulamalı dersleri ile akademik personelin araştırma faaliyetlerinde aktif olarak kullanılmaktadır. Lisans öğrencileri eğitim süreçleri boyunca çeşitli laboratuvar çalışmalarına katılmaktadır.



Lisans öğrencileriyle gerçekleştirilen laboratuvar çalışmalarından fotoğraf kareleri

Araştırma ve Uygulama Alanları

Bölümün araştırma faaliyetlerini desteklemek amacıyla üniversiteye ait uygulama alanları, deneme parselleri ve sera imkânlarından yararlanılmaktadır. Bu alanlar; bitki zararlıları, hastalıkları ve yabancı otlar üzerine yürütülen arazi çalışmaları, gözlem ve uygulamalı araştırmalar için kullanılmaktadır. Ayrıca, bölgesel tarımsal üretim alanları ile iş birliği yapılarak saha çalışmaları gerçekleştirilmektedir.



Arazi çalışmalarında zararlı böceklerin tanısı ve mücadelesinden kareler.

Akademik ve İdari Çalışma Alanları

Bölüm bünyesinde görev yapan akademik personel için bireysel çalışma ofisleri ve ortak kullanım alanları bulunmaktadır. Bu alanlar, akademik çalışmaların yürütülmesi, öğrenci danışmanlığı ve bilimsel toplantılar için uygun koşullara sahiptir. İdari işler, Fakülte Sekreterliği ve ilgili birimlerle koordinasyon içerisinde yürütülmekte olup, idari süreçleri destekleyen ofis ve arşiv alanları mevcuttur.

Donanım ve Teknolojik Altyapı

Bölümün fiziksel altyapısı, teknolojik imkânlarla desteklenmektedir. Laboratuvar ve dersliklerde kullanılan cihaz ve ekipmanların bakım ve güncellemeleri düzenli olarak yapılmakta, araştırma ve eğitim faaliyetlerinin sürekliliği sağlanmaktadır. Ayrıca, üniversitenin bilgi işlem altyapısı aracılığıyla akademik personel ve öğrencilerin dijital kaynaklara erişimi desteklenmektedir.

Sürekli İyileştirme

Bölümün fiziksel altyapısı, kalite güvencesi anlayışı çerçevesinde düzenli olarak gözden geçirilmekte; öğrenci, akademik personel ve paydaşlardan alınan geri bildirimler doğrultusunda iyileştirme çalışmaları yapılmaktadır. Bu kapsamda, mevcut altyapının geliştirilmesi ve yeni ihtiyaçların karşılanmasına yönelik planlamalar bölüm yönetimi tarafından sürdürülmektedir.

3 - Bölümün Amaç ve Hedefleri

Bitki Koruma Bölümümüz, teorik ve pratik bilgiyle donatılmış, yenilikçi, çevre bilinci yüksek, problem çözme yeteneği gelişmiş bireyler yetiştirmeyi misyon edinmiştir. Aynı zamanda tarımsal sürdürülebilirlik, gıda güvenliği ve çevre koruma konularında farkındalık yaratmayı ve topluma katkı sağlamayı amaçlamaktadır. Bölümün stratejik amaçları, eğitim ve araştırma faaliyetleri ile tarım sektörüne yönelik hizmetleri bir bütün olarak ele almaktadır. Bu kapsamda, öğrencilerin çağın ihtiyaçlarına uygun bilgi ve becerilerle donatılması için eğitim-öğretim kalitesinin artırılması temel önceliklerden biridir. Bilimsel araştırmalarla, zararlılar, hastalıklar ve yabancı otlarla mücadelede yenilikçi yöntemlerin geliştirilmesi ve bu yöntemlerin tarımsal uygulamalara entegre edilmesi hedeflenmektedir. Ayrıca, uluslararası standartlara uygun çalışmalar yaparak, dünya genelinde bilimsel ve uygulamalı iş birliklerini geliştirmek stratejik öncelikler arasında yer almaktadır. Tarım sektörünün güncel ihtiyaçlarına yönelik, uygulanabilir ve ekonomik çözümler üretmek, bölümün sektöre entegre olma hedefini desteklemektedir. Tüm bu faaliyetler, hesap verebilirlik ve şeffaflık ilkesi doğrultusunda düzenli raporlamalarla izlenmekte ve paydaşlarla paylaşılmaktadır. Bitki Koruma Bölümümüz, bu misyon ve stratejik amaçlarıyla hem akademik hem de sektörel gelişime yön veren öncü bir birim olmayı sürdürmektedir. Bölümün misyonu, vizyonu, stratejik amaçları ve hedefleri, raporun "Kurumsal Bilgiler" bölümünde ayrıntılı olarak yer almaktadır. Bitki Koruma Bölümü, Kahramanmaraş Sütçü İmam Üniversitesi (KSÜ) Stratejik Planı kapsamında belirlenen ilkelere uygun şekilde hareket etmeye özen göstermektedir. Ancak, izleme ve karar alma süreçlerine yönelik mekanizmaların tam anlamıyla hayata geçirilemediği ve bu alanda eksiklikler bulunduğu dikkat çekmektedir.

Kalite güvencesi, eğitim ve öğretim, araştırma ve geliştirme, toplumsal katkı ve yönetim politikaları kapsamında KSÜ genelindeki uygulamalara paralel çalışmalar yürütülmektedir. Bu uygulamaların bir kısmında sonuçlara ulaşılmış olmakla birlikte, elde edilen sonuçların

izlenmesine yönelik mekanizmaların yeterince değerlendirilmediği ve geliştirilmeye ihtiyaç duyulduğu görülmektedir.

Bölümle ilgili performans göstergeleri ve anahtar performans göstergeleri, KSÜ Ziraat Fakültesi Dekanlığı ve KSÜ Strateji-Geliştirme Daire Başkanlığı'nın belirlediği esaslar doğrultusunda yürütülmeye çalışılmaktadır.



Bölümümüzüm katıldığı Uluslararası kongrelerden görüntüler

4. Temel Politikalar ve Öncelikler

Kahramanmaraş Sütçü İmam Üniversitesi Ziraat Fakültesi Bitki Koruma Bölümü, bitkisel üretimde verim ve kaliteyi sınırlayan hastalık, zararlı ve yabancı otlara yönelik bilimsel bilgi üreten, bu bilgileri uygulamaya aktaran ve nitelikli ziraat mühendisleri yetiştirmeyi amaçlayan bir eğitim ve araştırma birimidir. Bölüm, çağdaş tarım anlayışı doğrultusunda sürdürülebilir üretim sistemlerini destekleyen bir eğitim politikası benimsemektedir. Bölümün temel yaklaşımı, bitki sağlığının korunmasında doğru tanı, etkili mücadele ve çevre dostu yöntemlerin önceliklendirilmesidir. Bu kapsamda öğrencilere, entegre mücadele ilkeleri çerçevesinde teorik bilgi ile birlikte laboratuvar ve arazi uygulamalarına dayalı eğitim verilmektedir. Böylece öğrencilerin mesleki bilgi ve becerilerinin geliştirilmesi hedeflenmektedir. Bitki Koruma Bölümü, bölgesel tarım sorunlarına çözüm üretmeyi, bilimsel araştırma ve projelerle ulusal ve uluslararası düzeyde katkı sağlamayı öncelikleri arasında görmektedir. Akademik etik, kalite güvencesi ve sürekli iyileştirme anlayışı doğrultusunda yürütülen eğitim-öğretim ve araştırma faaliyetleriyle, mezunların sektörün ihtiyaçlarına cevap verebilecek donanıma sahip olmaları amaçlanmaktadır.

Temel Politikalar

- Bitki Koruma alanında bilimsel, etik ve çağdaş eğitim anlayışını benimsemek.
- Öğrencilere, bitki sağlığını tehdit eden hastalık, zararlı ve yabancı otların tanı ve mücadelesi konusunda teorik ve uygulamalı bilgi kazandırmak.
- Entegre mücadele, sürdürülebilir tarım ve çevre dostu uygulamaları esas almak.
- Ulusal ve uluslararası düzeyde bilimsel araştırma ve proje üretimini teşvik etmek.

- Bölgesel tarım sorunlarına yönelik uygulamaya dönük çözümler geliştirmek ve paydaşlarla iş birliğini güçlendirmek.
- Akademik ve idari süreçlerde şeffaflık, kalite ve sürekli iyileştirme ilkesini benimsemek.

Öncelikler

- Lisans ve lisansüstü eğitimde uygulamalı laboratuvar ve arazi çalışmalarını artırmak.
- Öğrencilerin mesleki yeterliliklerini, analitik düşünme ve problem çözme becerilerini geliştirmek.
- Güncel teknolojiler, biyoteknolojik yöntemler ve dijital tarım uygulamalarını eğitim ve araştırmalara entegre etmek.
- Akademik personelin bilimsel yayın ve proje performansını artırmak.
- Çiftçiler, kamu kurumları ve özel sektör ile etkileşimi ve iş birliğini güçlendirmek.
- Mezunların istihdam edilebilirliğini artırmaya yönelik eğitim ve yönlendirme faaliyetleri yürütmek.

II- FAALİYET ve PERFORMANSLARA İLİŞKİN BİLGİ VE DEĞERLENDİRMELER

2. Araştırma Makaleleri

a. Uluslararası indeksli SSCI, SCI, SCI- Expanded ve AHCI, Scopus ve WOS-InCites kapsamındaki dergilerde (editöre mektup, özet veya kitap kritiği hariç) yayımlanmış makaleler

1. **Henteş S., Işıkber A.A.** 2025. Comparison of the resistance of various food packaging materials to stored product insect pests. *Journal of Stored Products Research*, 114, 102781.(Q1)

2. **Tokgöz, S., Ciftci, B., Soylu, İ., Kaplan, M., & Mitra, A.** (2025). The impact of essential oil applications on kernel quality of wheat grains infected with fusarium head blight. *Journal of Cereal Science*, 121, 104101. (Q2)

3. **Balsak, S.C.** (2025). First molecular characterization of pepper chat fruit viroid infecting pepper crops in Turkey. *Journal of Plant Diseases and Protection*. (Q2)

4. Can, A., Abdul-Baasit, A. N., Belen, I. N., Capar, U., Sener, B., **Basaran, C. C., ... & Baysal, O.** (2025). The Specific Genetic Markers to Diagnose Xanthomonads Infecting Pepper and Tomato Plants. *bioRxiv*, 2025-01.-(Q2)

5. CAN AHMET, Abdul-Baasit Abdul-Nasır, Belen İlayda Nur, ÇAPAR ÜMRAN, ŞEENER BURAK, **CEYHAN BAŞARAN CEYDA**, SÜLÜ SERAP MELİKE, KÜSEK MUSTAFA, BAYSAL ÖMÜR, The Specific Genetic Markers to

Diagnose Xanthomonads Infecting Pepper and Tomato Plants, Arabian Journal for Science and Engineering .-(Q2)

6. ÇAPLIK DENİZ, KÜSEK MUSTAFA, Biocontrol Potential of Acinetobacter lactucae and Pseudarthrobacter polychromogenes in Managing Pepper Bacterial Spot Disease, Journal of Phytopathology (Q3)

7. Barış, C., & Er, M. K. Mortality effect of wettable powder formulations containing entomopathogenic fungal spores against some stored-product pests. Turkish Journal of Entomology, 49(2), 103-115. (Q3)

8. Investigating the Allelopathic Potential of Turnip and Broccoli to Manage Field Dodder in Eggplant Cultivation by Ecological Means (Kemal almhemed, Tamer Üstüner) (Q3)

9. Arugula and black radish are alternative control methods for field dodder when incorporated into the s to reduce the seed bank. (Kemal almhemed, Tamer Üstüner) (Q3)

10. Yarba, M.M., Çetintaş, R. Corporate structure of the cultivation of gerbera (Gerbera jamesonii L.) and carnation (Dianthus caryophyllus L.) cultivation in the province of Antalya. Discov Life 55, 19 (2025). <https://doi.org/10.1007/s11084-025-09698-1> (Q3)

11. Bayram, A., Işıkber A.A. 2025. Repellency of local diatomaceous earth on wheat against some coleopteran stored- product pests. J. Anim. Plant Sci., 35 (6). (Q4)

b. Uluslararası alan endekslerinde taranan dergilerde (editöre mektup, özet veya kitap kritiği hariç) yayımlanmış makaleler

1. Barış, C., & Er, M. K. (2025). Bazı Depolanmış Ürün Zararlılarına Karşı Entomopatojen Fungus İçeren Toz Formülasyonların Etkisi. *Adnan Menderes Üniversitesi Ziraat Fakültesi Dergisi*, 22(1), 59-70.
2. Şahan Y. B, Tunaz, H. (2025). Adult emergence course of *Kermania pistaciella* Amsel (Lepidoptera:Tineidae) in Culture Cages and Population Change on Pheromone Traps at Three Different Altitudes of Gaziantep. *KSU J. Agric Nat* 28 (2), 480-493. DOI: 10.18016/ksutarimdog.vi.1532185.
3. Yiğit, T., Tunaz, H. (2025). Some Morphological Characteristics of *Contarinia pruniflorum* Coutin & Rambier (Diptera: Cecidomyiidae), *Fruit science*, 12(1), 7-10.
4. , Y. B. & Tunaz, H. 2025. Some morphological and biological characteristics of Pistachio Twig Borer Moth *Kermania pistaciella* Amsel (Lepidoptera: Tineidae). *Munis Entomology & Zoology*, 20 (supplement): 3945-3968
5. M. AÇIKGÖZ, I. H. DEMİR, M. M. ASLAN & J. HÁVA (2025). A New Pest on Pistachio in Turkey *Stenomera assyria* Lesne, 1895 (Coleoptera: Bostrichidae: Psoinae), *Munis Entomology & Zoology*, 20 (1), 1456- 1459.

6. P. Z. BIALOOKI & **M. M. ASLAN** (2005). A new species of *Argoptochus* Weise, 1883 (Coleoptera: Curculionidae: Entiminae: Phyllobiini) from Turkey, ANNALS OF THE UPPER SILESIAN MUSEUM IN BYTOM ENTOMOLOGY, 34 (008), 1-10.
7. K. SABANCI, **M. M. ASLAN** & Z. S. GÖZÜBENLİ. Detection of harmful Curculionoidea (Insecta Coleoptera) Species in Stone Fruit Trees of Kahramanmaraş, Adıyaman, Gaziantep provinces (Türkiye), Bitki Koruma Bülteni, 65 (1), 37-49.
8. **M. M. ASLAN**, A. KOZANOGLU & I. H. ÖZDEMİR (2025). Kahramanmaraş İli Baharatlık Biber Alanlarındaki Thrips Türleri ve Popülasyon Yoğunluklarının Belirlenmesi, Anadolu Journal of Agricultural Sciences, 40 (1), 1-14.
9. P. Z. BIALOOKI & **M. M. ASLAN** (2005). On the systematic position of *Otiorhynchus emrei* Avgin & Colonnelli, 2011, ANNALS OF THE UPPER SILESIAN MUSEUM IN BYTOM ENTOMOLOGY, 34 (3), 1-5.
10. H. ÖZDIKMEN, M. AÇIKGÖZ & **M. M. ASLAN** (2025). *Trichoferus pistacivorus* sp. nov. (Coleoptera: Cerambycidae : Cerambycinae) from Turkey, Munis Entomology & Zoology, 20 (2), 2284-2289
11. B. P. SCHLITT, M. AÇIKGÖZ, A. OROSZ & **M. M. ASLAN** (2025). First record of *Tettigometra (Eurychila) pantherina* Horváth, 1891 from Turkey, Folia Entomologica Hungarica, 86, 197-205.
12. Karakaş, U. S., Karakaş, A., Kepenekçi, İ., & Çetintaş, R. (2025). Elazığ İli Elma (*Pyrus malus* L.) ve Ceviz (*Juglans regia* L.) Bahçelerinde Tylenchida (Nematoda) Takımına ait Bitki Paraziti Nematod Türlerinin Belirlenmesi. Kahramanmaraş Sütçü İmam Üniversitesi Tarım ve Doğa Dergisi, 28(5), 1259-1266.
13. **Balsak, S. C. (2025)**. Investigation of Virus and Viroid Diseases in Cucurbits. Yuzuncu Yil University Journal of Agricultural Sciences, 35(2): 369-380. <https://doi.org/10.29133/yyutbd.1646487>
14. **Balsak, S.C. (2025)**. Investigation of Begomovirus Infections in Greenhouse Tomato Production Areas in the Eastern Mediterranean Region. Türk Tarım ve Doğa Bilimleri Dergisi 12 (2): 433–440, 2025.
15. Sazak, S., **Balsak, S.C.**, Badem, H. (2025). Transfer Öğrenme Temelli Bitki Yaprak Hastalıklarının Tespiti İçin Karşılaştırmalı Bir Çalışma. KSÜ Tarım ve Doğa Dergisi, 28 (1), 154-170.

16. investigation of the effects of weeds and different control methods on walnut seedling height and stem diameter in the walnut nursery of Kahramanmaraş province (Tamer Üstüner) –TR
17. investigation of the effects of weeds and different control methods on walnut seedling height and stem diameter in the walnut nursery of Kahramanmaraş province) –TR
18. ÇAPLIK DENİZ,YILMAZ FEYZULLAH,ÇİFTÇİ OSMAN,KÜSEK MUSTAFA,GÜLDÜR MEHMET ERTUĞRUL,TÜRKÖLMEZ ŞAHİMERDAN,OZAN GÜLTEN NİSAN, First detection of ‘Candidatus Phytoplasma trifolii’ in pistachio trees in Türkiye: A new and emerging threat, EPPO Bulletin

• Q1 dergilerdeki yayınlar

1. HENTEŞ S., Işıkber A.A. 2025. Comparison of the resistance of various food packaging materials to stored product insect pests. Journal of Stored Products Research, 114, 102781.(Q1)

• Q2 dergilerdeki yayınlar

1. Tokgöz, S., Ciftci, B., Soylu, İ., Kaplan, M., & Mitra, A. (2025). The impact of essential oil applications on kernel quality of wheat grains infected with fusarium head blight. *Journal of Cereal Science*, 121, 104101. (Q2)
2. Balsak, S.C. (2025). First molecular characterization of pepper chat fruit viroid infecting pepper crops in Turkey. *Journal of Plant Diseases and Protection*. (Q2)
3. Can, A., Abdul-Baasit, A. N., Belen, I. N., Capar, U., Sener, B., Basaran, C. C., ... & Baysal, O. (2025). The Specific Genetic Markers to Diagnose Xanthomonads Infecting Pepper and Tomato Plants. *bioRxiv*, 2025-01.-
4. CAN AHMET,Abdul-Baasit Abdul-Nasır,Belen İlayda Nur,ÇAPAR ÜMRAN,ŞEENER BURAK,CEYHAN BAŞARAN CEYDA,SÜLÜ SERAP MELİKE,KÜSEK MUSTAFA,BAYSAL ÖMÜR, The Specific Genetic Markers to Diagnose Xanthomonads Infecting Pepper and Tomato Plants, *Arabian Journal for Science and Engineering* .-(Q2)

• Q3 dergilerdeki yayınlara

1. ÇAPLIK DENİZ,KÜSEK MUSTAFA, Biocontrol Potential of *Acinetobacter lactucae* and *Pseudarthrobacter polychromogenes* in Managing Pepper Bacterial Spot Disease, *Journal of Phytopathology* (Q3)
2. Barış, C., & Er, M. K. Mortality effect of wettable powder formulations containing entomopathogenic fungal spores against some stored-product pests. *Turkish Journal of Entomology*, 49(2), 103-115. (Q3)
3. Investigating the Allelopathic Potential of Turnip and Broccoli to Manage Field Dodder in Eggplant Cultivation by Ecological Means(Kemal almhemed, Tamer Üstüner) (Q3)
4. Arugula and black radish are alternative control methods for field dodder when incorporated into the s to reduce the seed bank. (Kemal almhemed, Tamer Üstüner) (Q3)

5. Yarba, M.M., Çetintaş, R. Corporate structure of the cultivation of gerbera (*Gerbera jamesonii* L.) and carnation (*Dianthus caryophyllus* L.) cultivation in the province of Antalya. *Discov Life* 55, 19 (2025). <https://doi.org/10.1007/s11084-025-09698-1> (Q3)

- **Q4 dergilerdeki yayımlar**

1. Bayram, A., Işıkber A.A. 2025. Repellency of local diatomaceous earth on wheat against some coleopteran stored- product pests. *J. Anim. Plant Sci.*, 35 (6). (Q4)

3. Kitap

c. Ulusal yayınevleri tarafından yayımlanmış kitap

1. K. KILINÇ & M. M. ASLAN (2025). Ankara İlinde Dış Mekan Süs Bitkilerinde Bulunan Yaprakbiti (Hemiptera: Aphididae) Türlerinin Belirlenmesi, Verimli Yarınlara Tarımda Bilim ve Uygulama (207 - 223), ISBN: 978-625-5897-62-6: Serüven Yayınevi, Kitapta Bölüm.
2. M. M. ASLAN & Y. EROGUL (2005). Determination of Bumblebee Species and Their Associated Flora in Kayseri Province, Integrated Approaches to Sustainable Agriculture (25-53), ISBN: 978-625-5749-27-7, Serüven Yayınevi, Kitapta Bölüm
3. M. M. ASLAN (2025). Gaziantep İli Nurdağı Yöresi Biber Alanlarında Yeşilkurt *Helicoverpa armigera* (Hübner, 1808) Populasyon Takibi ve Yaygınlığının Belirlenmesi, Verimli Yarınlara Tarımda Bilim ve Uygulama (225 - 236), ISBN: 978-625-5897-62-6: Serüven Yayınevi, Kitapta Bölüm
4. Uluslararası yayınevleri tarafından yayımlanmış kitap editörlüğü veya bölüm yazarlığı, Uluslararası yayınevleri tarafından yayımlanmış kitap editörlüğü veya bölüm yazarlığı, Bölüm, Herboloji, Tamer ÜSTÜNER İlhan KAYA TEKBUDAK
5. Bölüm, Bitki Koruma Ürünleri Mevzuatı, İlhan KAYA TEKBUDAK Tamer ÜSTÜNER
6. Bölüm, Bitki Koruma Ürünlerinin Çevre ve İnsan Sağlığına Etkisi, Tamer ÜSTÜNER Muhammad ELSEKRAN
7. Bölüm, Bitki Koruma Ürünleri Bayilik Sınav Soruları, Soner SOYLU Tamer ÜSTÜNER

4. Bilimsel Toplantı Faaliyet Bilgileri

Sempozyum ve Kongre,

1. İncir Öz, M. Ve Er M. K. (2025). Bioinsektisit formülasyonlarında dolgu maddelerinin *Beauveria bassiana*'nın *Myzus persicae* üzerindeki virulansı üzerine etkisi. Uluslararası Katılımlı 9. Türkiye Bitki Koruma Kongresi, 3-5 Eylül 2025, Ankara. pp: 414-415. (sözlü bildiri)
2. **Buzkan, N.**, Arpacı, B.B. (2025). Emergence of Paprika mild mottle virus infecting pepper (*Capsicum annum* L.) crops in Turkey. 17th Congress of the Mediterranean Phytopathological Union, July 6-10, 2025, Bari, Italy.

3. **Buzkan, N.**, Arpacı, B.B., Villeroy C., Ziegler-Graff V., Brault V. (2025). Biological characterization of beet western yellows virus-pepper isolate. 17th Congress of the Mediterranean Phytopathological Union, July 6-10, 2025, Bari, Italy.
4. **Nihal Buzkan**, Selin Ceren Balsak, Serpil Karadağ, Erdem Türkmen, Fatmanur Aksu, Angelantonio Minafra (2025). Citrus bark cracking viroid infecting pistachio (*Pistacia vera*) trees in Turkey. Viroids and Viroid-like RNAs, 22-24 September 2025, Bari, Italy.
5. Hatice Kübra Ceren, Nihal Buzkan (2025). Hop stunt viroid infecting fig (*Ficus carica* L.) trees in Türkiye. Viroids and Viroid-like RNAs, 22-24 September 2025, Bari, Italy
6. **Henteş, S., Işıkber, A.A.** (2025). Çeşitli gıda ambalaj malzemelerinin yaygın depo zararlılarına karşı dirençlerinin karşılaştırılması. 9. Uluslararası Katılımlı Türkiye Bitki Koruma Kongresi, 03–05 Eylül 2025, Ankara. (Sözlü bildiri).
7. **Henteş, S., Işıkber, A.A.** (2025). Yerel diatom toprağı formülasyonunun laboratuvar koşullarında *Aphis craccivora* üzerindeki insektisidal etkinliği. 9. Uluslararası Katılımlı Türkiye Bitki Koruma Kongresi, 03–05 Eylül 2025, Ankara. (Sözlü bildiri).
8. **Henteş, S., Bozkurt, H., & Işıkber, A. A.** (2025, December 14–16). Insecticidal Effect of Micronized Diatomaceous Earth on *Sitophilus oryzae* (L.) (Coleoptera: Curculionidae) in Laboratory Tests for Organic Storage Strategies. International Food, Agriculture and Veterinary Sciences Congress, Şanlıurfa, Türkiye. (Sözlü bildiri).
9. **Henteş, S., Arısu, C. E., Çelen, S., & Kıyık, A.** (2025, December 14–16). Laboratory Evaluation of the Insecticidal Efficacy of the Natural Mineral-Based Diatomaceous Earth (DETECH®) Against the Black Cherry Aphid *Myzus cerasi* (F.) (Homoptera: Aphididae). International Food, Agriculture and Veterinary Sciences Congress, Şanlıurfa, Türkiye. (Sözlü bildiri).
10. Bozkurt, H., **Henteş, S.**, Arısu, C.E., Hilaloğlu, M.O. (2025). Bazı İnert Tozların Depolanmış Tahıl Zararlısı *Tribolium confusum* Du Val'e Karşı İnsektisidal Aktivitesi. 10. Uluslararası Çukurova Tarım ve Veteriner Bilimleri Kongresi, 22–23 Temmuz 2025, Adana. (Sözlü bildiri).
11. **İŞIKBER A. A., BOZKURT, H., ARISU, C. E., DAL, H.** 2025. Kurutulmuş İncir, Fındık ve Bademde Depo Zararlıların Hızlı Fümigasyonunda Ozon Gazının Değerlendirilmesi: Metil Bromide Uygun Bir Alternatif mi? Poster Sunusu. 9. Uluslararası Katılımlı Türkiye Bitki Koruma Kongresi, 03-05 Eylül 2025, Ankara
12. İncir Öz, M. Ve **Er M. K.** (2025). Aktif ve inaktif *Beauveria bassiana* sporlarının *Rhizopertha dominica* dağılımı ve davranışı üzerindeki etkileri. Uluslararası Katılımlı 9. Türkiye Bitki Koruma Kongresi, 3-5 Eylül 2025, Ankara. pp: 641. (poster bildiri)
13. *Beauveria bassiana*'nın Farklı Mikro Elementler ve Besin Kaynaklarıyla Zenginleştirilmiş Ortamlarda Kitlesel Üretimi ve *Rhizopertha dominica*'ya Karşı Etkinliği-Poster Sunum- 9. Uluslararası Katılımlı Türkiye Bitki Koruma Kongresi, 03–05 Eylül 2025, ANKARA
14. *Spirulina platensis* ile Zenginleştirilmiş Ortamda Katı Fermentasyon Tekniği ile *Beauveria bassiana* Konidilerinin Kalitesinin ve Biyolojik Etkinliğinin Artırılması- Poster Sunum- 9. Uluslararası Katılımlı Türkiye Bitki Koruma Kongresi, 03–05 Eylül 2025, ANKARA
15. I. H. DEMİR, I. H. ÖZDEMİR & **M. M. ASLAN** (2025). *Acronicta psi* (Lepidoptera Noctuidae)'nin Meyve Ağaçlarında Beslenmesi ve Exorista segregata

- (Diptera:Tachinidae)'nın Bu Tür Üzerindeki İlk Parazitoit Kaydı, Poster Sunumu, 9.Uluslararası Katılımlı Bitki Koruma Kongresi, 3-5 Eylül 2025, Ankara, Türkiye.
16. I. H. ÖZDEMİR & M. M. ASLAN (2025). Adıyaman İlinde Alıç Meyvesinde *Ceratitis capitata* (Wiedemann,1824)'nın Zarar Durumunun Belirlenmesi, Poster Sunumu, 9.Uluslararası Katılımlı Bitki Koruma Kongresi, 3-5 Eylül 2025, Ankara, Türkiye.
17. G. SATAR, M. M. ASLAN & M. AÇIKGÖZ (2025). Doğu Akdeniz ve Güneydoğu Anadolu Bağ Alanlarında Salkımlarda Zarar Yapan Lepidopter Türlerin Tanımlaması ve Genetik Çeşitliliği, Poster Sunumu, 9.Uluslararası Katılımlı Bitki Koruma Kongresi, 3-5 Eylül 2025, Ankara, Türkiye.
18. M. AÇIKGÖZ, K. SABANCI, Z. S. GÖZÜBENLİ & M. M. ASLAN (2025). Gaziantep İli Zeytin Bahçelerinde Zararlı *Acherontia* sp. (Lepidoptera: Sphingidae) ve Parazitoiti *Sturmia bella* (Meigen, 1824) (Diptera: Tachinidae) Üzerinde Çalışmalar, Poster Sunumu, 9.Uluslararası Katılımlı Bitki Koruma Kongresi, 3-5 Eylül 2025, Ankara, Türkiye
19. M. AÇIKGÖZ, K. SABANCI, Z. S. GÖZÜBENLİ & M. M. ASLAN (2025). *Hypolixus pica* (Fabricius, 1798) (Coleoptera Curculionidae)'nın Yeni Konukçu Kaydı *Amaranthus albus* L., Poster Sunumu, 9.Uluslararası Katılımlı Bitki Koruma Kongresi, 3-5 Eylül 2025, Ankara, Türkiye.
20. I. H. ÖZDEMİR, M. M. ASLAN & B. S. ÖNDER (2025). Kahramanmaraş İli İncir Bahçelerinde Zarar Yapan Drosophilidae ve Tephritidae Familyasına Bağlı Türlerin Belirlenmesi, Poster Sunumu, 9.Uluslararası Katılımlı Bitki Koruma Kongresi, 3-5 Eylül 2025, Ankara, Türkiye.
21. I. H. DEMİR, M. AÇIKGÖZ & M. M. ASLAN (2025). Şanlıurfa İlinde Dut Ağacında (*Morus* spp. L.) Yeni Bir Zararlı *Amphicerus bimaculatus* (Coleoptera: Bostrichidae) ve Doğal Düşmanları, Poster Sunumu, 9.Uluslararası Katılımlı Bitki Koruma Kongresi, 3-5 Eylül 2025, Ankara, Türkiye.
22. **Balsak S.C.**, Aslan, Z. (2025). Türkiye'de Domateste Pepper Chat Fruit Viroid'in İlk Tespiti: Yeni Bir Viroid Raporu. Uluslararası Katılımlı Türkiye IX. Bitki Koruma Kongresi, 3-5 Eylül 2025 Ankara. (Özet Bildiri/Poster sunum).
23. Kaynakçı-Baydar C., **Balsak, S.C.**, Belveren, A. (2025). From Knowledge To Practice: Assessing Greenhouse Farmers' Pesticide Use And Awareness In Kahramanmaraş. The 8th Internatioanl Food, Agriculture And Veterinary Sciences Congress. May 29-31, 2025, Konya. (Özet Bildiri/Sözlü sunum).
24. **Balsak, S.C.** (2025). Genetic Diversity And Population Structure of Lettuce Mosaic Virus Based On Coat Protein Gene Region. ISPEC 17th International Conference On Agriculture, Animal Science & Rural Development. April 25 - 27, 2025 Kırşehir, TÜRKİYE (Özet Bildiri/Sözlü sunum).
25. Soğan (*Allium cepa* L.) Yetiştiriciliğinde Sorun Olan Yabancı Otlar ile Mücadele Yöntemlerinin Araştırılması 9.Türkiye Plant Protection Congress (3-5 September 2025) **Tamer Üstüner**¹, Ayşe Usanmaz Bozhüyük², Nazife Temel³, Mehmet Öksüz¹
26. Evaluation of Major Essential Oil Components as Alternative Biocides Against Economically Important Bacterial Plant Pathogens, **Serkan Tokgöz**, Salih Çelen, 14-16 December 2025, INTERNATIONAL FOOD AGRICULTURE AND VETERINARY SCIENCES CONGRESS, Şanlıurfa, Türkiye

27. YILMAZ SEYDA,DEDECAN OLCAY,KÜSEK MUSTAFA,CAN CANAN,
Physiological, Biochemical, and Molecular Responses of Allium sativum to Biotic, 4 th
International Congress on Plant Biology

5- Proje bilgileri

Bilimsel Araştırma Projeleri (BAP), DTP, TÜBİTAK, A.B., Diğer

Proje No	Proje Adı	Yürütücü/ Araştırmacı	Bütçe	Başlama- Bitiş tarihleri	Kanıt linki
23Z330	TÜBİTAK Çam Keseböceği (Thaumetopoea wilkinsoni Denis & Schiffmüller, 1775 (Notodontidae: Lepidoptera)) Mücadelesinde Çeşitli Yerel Diatomit Topraklarının Kullanım Olanaklarının Araştırılması	Prof. Dr. Hasan Tunaz	1524380 TL	2024- 2027	https://www.ksu.edu.tr/Default.aspx?DIId=79049
No 223O279	TÜBİTAK 1001 Katı Fermentasyon Yöntemi ile Beauveria Bassiana'nın Konidiosporlarının Kitlesel Üretiminde Maliyeti Düşük Substrat Kullanımı ile Kaliteli Spor Üretimi	Prof. Dr. M.Kubilay ER	<u>1.811.720</u> TL	2024- 2027	https://www.ksu.edu.tr/Default.aspx?DIId=79049
223O279	TÜBİTAK 1001 Turunçgillerde Akdeniz Meyve Sineği, Ceratitis Capitata (Wiedemann, 1824) (Diptera:Tephritidae), Mücadelesi İçin Yerel Diatomit Toprağı Bazlı Fiziksel Etki Mekanizmasına Sahip Yeni Doğal İnsektisit Formülasyonların Geliştirilmesi Ve Kullanım Olanaklarının Araştırılması	Prof. Dr. Ali Arda IŞIKBER	1.521.600	2024- 2027	https://www.ksu.edu.tr/Default.aspx?DIId=79049
124O041	TÜBİTAK 1001 Yüksek Çıktılı Dizileme Yöntemiyle Tanılanmış Olası İki Yeni Asma Virüsünün Moleküler,	Prof. Dr. Nihal Buzkan	1.521.600	2024- 2027	https://www.ksu.edu.tr/Default.aspx?DIId=79049

	Biyolojik Karakterizasyonu Ve Epidemiyolojisinin Araştırılması,				lt.aspx?Did=79049
1250369	TÜBİTAK 1001 Antepfıstığında İki Yeni Virüsün Epidemiyolojisi Ve Pistacia Türleriyle-İlişkili Viral Biyoçeşitliliğinin Keşfinin İncelenmesi	Prof. Dr. Nihal Buzkan	1.521.600	2025-2028	https://www.tarimorman.gov.tr/TAGEM/Belgeler/ar_ge_projeleri/tubitak/T%C3%9CB%C4%B0TAK%201001%20PROGRAMI%20DEVAM%20EDEN%20PROJELER.pdf
1230798	TÜBİTAK 1001 Yaprak Kıvrıcılık Ve Mantarimsı Odun Kompleks Hastalıklarıyla-İlişkili Bazı Virüslere Asma Anaçları Dayanıklılığının İncelenmesi Ve Transkriptom Analizi,	Prof. Dr. Nihal Buzkan		2023-2026	https://www.ksu.edu.tr/default.aspx?Did=78063
1240343	TÜBİTAK-1002 Ülkemizdeki Biber Üretim Alanlarında Enfeksiyonu Yeni Tespit Edilen Pepper Chat Fruit Viroid İzolatlarının Moleküler Ve Biyolojik Karakterizasyonu.	Dr. Öğr. Ü.Selin Ceren BALSAK	122.486,00T	2025-2026	https://www.ksu.edu.tr/default.aspx?Did=78063
2024/8-22 M BAP	Kahramanmaraş ve Çevre İllerde Çörek Otu Yetiştirilen Alanlarda Sorun Olan Bakteriyel Hastalığın Belirlenmesi		122.486,00T	2024-2026	https://ziraaat.ksu.edu.tr/depo/belgeler/BAP-2024-Kabul%20olan%20projeler_2502121454110984.pdf

1. 2024/3-12 D	Yerel Diatom Toprağı Bazlı Partikül Film Formülasyonlarının Turunçgiller ve Yumuşak Çekirdekli Meyvelerde Akdeniz Meyve Sineği, <i>Ceratitis capitata</i> Wiedeman. (Diptera: Tephritidae) Mücadelesinde Fiziksel Etki Mekanizmasına Sahip Doğal insektisit Olarak Kullanım Olanakları DOKTORA BAP	Prof. Dr. Ali Arda IŞIKBER	75.000	2024-2027	https://zir.aat.ksu.edu.tr/depo/belgeler/BAP-2024-Kabul%20olan%20projeler_2502121454110984.pdf
2023/6-20M	Örtüaltı Biber ve Domates Üretim Alanlarında Begomovirus Enfeksiyonlarının Tanılanması	Dr. Öğr. Ü.Selin Ceren BALSAK	122.486,00T	2024-2026	https://bap.ksu.edu.tr/depo/duyuru_belge/YAYIN%20-%202023-6-20%20M%20-%20Dr.%C3%96% C4%9Fr.%C3%9Cyesi%20Selin%20Ceren%20BALSAK%20
2025/2-40	İklim Değişikliğine Karşı Hastalık Ve Zararlılarla Mücadelede Çevre Dostu Ve Sürdürülebilir Çözüm Yöntemlerinin Araştırılması	Dr. Öğr. Ü.Selin Ceren BALSAK	45.777,00 TL	2024-2026	https://www.sbb.gov.tr/wp-content/uploads/2020/04/Cevre_ve_DogalKaynaklarınSürdürülebilirYönetimiCalismaGrupuDokuman.pdf
1. 2021/2-17 M	Malatya ili tütün (<i>Nicotiana tabacum</i>) yetiştiriciliğinde Orobanş (<i>Orobanche</i> spp.) türü, yoğunluğu, verim ve	Prof. Dr. Tamer ÜSTÜNER	43.777,00 TL	2024 - 2026	https://bapotomasyon.ksu.edu.tr/index.php?act=

	kaliteye etkisinin araştırılması				guest&act2=projeler&durum=devam&iDisplayStat=340
2024/6-22 M	Yerel Beauveria bassiana izolatının iyonik jelasyon yöntemi ile alginat bazlı daha gelişmiş biyo-insektisidal aktiviteye sahip bir formülasyonun geliştirilmesi	Prof. Dr. M.Kubilay ER	75.000TL	2024-2027	https://baptomasyon.ksu.edu.tr/index.php?act=guest&act2=projeler&durum=devam&iDisplayStat=3
	Bilimsel Araştırma Projeleri Komisyonunda değerlendirilmek üzere gönderdiği, "Farklı Yerel Diatomit Toprağı Formülasyonların Depolanmış Buğdayda Un Bitine, Tribolium Castaneum (Herbst, 1797) (Coleoptera: Tenebrionidae) Karşı Etkinliği	Prof. Dr. Ali Arda IŞIKBER	43.777,00 TL	2024-2026	https://baptomasyon.ksu.edu.tr/index.php?act=guest&act2=projeler&durum=devam&iDisplayStat=

Öğrenci sayıları:

	I. SINIF		II. SINIF		III. SINIF		IV. SINIF	
	K	E	K	E	K	E	K	E
	13	18	11	29	17	32	32	56
TOPLAM	13	18	11	29	17	32	32	56
GENELTOPLAM	31		40		49		88	

	T.C. Uyruklu		Yabancı Uyruklu		Öğretim Üyesi başına düşen öğrenci sayısı	
	Mevcut	Mezun	Mevcut	Mezun	T.C. uyruklu	Yabancı uyruklu
Lisans	208	26	-	-	14,85	-
Yüksek Lisans	41	1	-	-	2,92	-

Doktora	17	1	-	-	1,21	-
----------------	-----------	----------	----------	----------	-------------	----------

	Ders Aşamasında	Tez Aşamasında
Yüksek Lisans	13	18
Doktora	4	13

III- KURUMSAL KABİLİYET ve KAPASİTENİN DEĞERLENDİRİLMESİ

A- Üstünlükler

KSÜ Ziraat Fakültesi Bitki Koruma Bölümü, bitkisel üretimde karşılaşılan hastalık, zararlı ve yabancı ot sorunlarına yönelik nitelikli eğitim ve uygulamaya dayalı öğretim anlayışı ile öne çıkmaktadır. Bölüm, teorik bilgiyi arazi ve laboratuvar çalışmalarıyla destekleyerek öğrencilerin mesleki yeterliliklerini güçlendirmektedir.

Bölümün önemli üstünlüklerinden biri, entegrasyon ve sürdürülebilir tarım ilkelerini merkeze alan eğitim yaklaşımıdır. Entegre mücadele, biyolojik ve çevre dostu yöntemlerin öğretim programına etkin biçimde dahil edilmesi, öğrencilerin güncel ve sorumlu tarım uygulamalarını benimsemelerine olanak sağlamaktadır. Alanında uzman ve deneyimli akademik kadro, hem eğitim-öğretim hem de bilimsel araştırma faaliyetlerinde aktif rol almaktadır. Akademik personelin yürüttüğü projeler, yayımlar ve bölgesel tarım sorunlarına yönelik çalışmalar, bölümün bilimsel üretkenliğini ve uygulama gücünü artırmaktadır. KSÜ Bitki Koruma Bölümü, bulunduğu bölgenin tarımsal potansiyelinden yararlanarak arazi çalışmaları, çiftçi etkileşimi ve saha uygulamalarına geniş imkân sunmaktadır. Bu durum, öğrencilerin mezuniyet sonrası meslek yaşamına daha hazır bireyler olarak yetişmelerine katkı sağlamaktadır. Ayrıca bölüm, kamu kurumları, özel sektör ve araştırma kuruluşlarıyla kurduğu iş birlikleri sayesinde öğrencilerin staj, proje ve istihdam olanaklarını desteklemektedir. Mezunlar, tarım sektörünün farklı alanlarında görev alabilecek donanıma sahip olarak yetiştirilmektedir.

B- Zayıflıklar

Bölümün eğitim ve araştırma faaliyetlerini sınırlandıran başlıca zayıflıklardan biri, uygulamalı eğitim için kullanılabilecek arazi ve çalışma alanlarının yetersizliğidir. Bu durum, özellikle arazi temelli çalışmaların etkinliğini azaltmakta ve öğrencilerin saha deneyimlerinin sınırlı kalmasına neden olmaktadır. Çiftçilerle ortak yürütülen uygulamalı proje ve çalışmaların yeterli düzeyde olmaması, sürdürülebilir ve doğal mücadele yöntemlerinin yaygınlaştırılmasını ve bu yöntemlerin üreticilere tanıtılmasını zorlaştırmaktadır. Bu kapsamda, çevre dostu ve entegre mücadele yaklaşımlarının sahaya aktarılması ve çiftçilere rehberlik edilmesi konusunda eksiklikler bulunmaktadır.

Öğrencilerin mesleki gelişimlerini destekleyen teknik ve mesleki gezilerin yetersizliği de önemli bir zayıflık olarak değerlendirilmektedir. Teorik bilginin uygulama ile pekiştirilebilmesi için farklı bölgelerde yürütülen saha çalışmalarının yerinde görülmesi büyük önem taşımaktadır. Ancak gerek yurt içi gerekse yurt dışına yönelik teknik gezilerin yeterince desteklenmemesi, öğrencilerin farklı üretim sistemlerini ve uygulamaları tanıma imkânlarını sınırlamaktadır. Bu nedenlerle, uygulamalı eğitim olanaklarının artırılması, saha çalışmaları ve

teknik gezilerin desteklenmesi, bölümün eğitim kalitesinin yükseltilmesi açısından geliştirilmesi gereken alanlar arasında yer almaktadır.

C- Değerlendirme

Kahramanmaraş Sütçü İmam Üniversitesi Ziraat Fakültesi Bitki Koruma Bölümü, bitkisel üretimde karşılaşılan hastalık, zararlı ve yabancı ot sorunlarına yönelik nitelikli eğitim ve bilimsel araştırma faaliyetleri yürüten önemli bir akademik birimdir. Bölüm, teorik bilgi ile uygulamayı bütünleştirmeyi amaçlayan eğitim anlayışı doğrultusunda, öğrencilerini mesleki açıdan donanımlı bireyler olarak yetiştirmeyi hedeflemektedir.

Bölümün güçlü yönleri arasında, alanında uzman akademik kadro, entegre mücadele ve sürdürülebilir tarım ilkelerini esas alan eğitim yaklaşımı ile laboratuvar ve arazi temelli uygulamalara verilen önem yer almaktadır. Bölgesel tarım potansiyelinin yüksek olması, araştırma ve saha çalışmaları açısından önemli fırsatlar sunmakta; yürütülen bilimsel projeler ve çalışmalar, bölümün akademik görünülüğünü artırmaktadır.

Bununla birlikte, uygulamaya dayalı eğitim olanaklarını sınırlayan arazi alanı yetersizliği, çiftçilerle ortak yürütülen uygulamalı projelerin istenilen düzeyde olmaması ve sürdürülebilir doğal mücadele yöntemlerinin yaygınlaştırılması konusunda eksiklikler bulunmaktadır. Ayrıca, öğrencilerin mesleki gelişimlerini destekleyen yurt içi ve yurt dışı teknik gezilerin yeterince desteklenmemesi, farklı üretim sistemlerini ve saha uygulamalarını tanıma fırsatlarını kısıtlamaktadır.

Gelecek dönemde, uygulamalı eğitim altyapısının güçlendirilmesi, çiftçi–üniversite iş birliğinin artırılması, doğal ve çevre dostu mücadele yöntemlerine yönelik saha projelerinin yaygınlaştırılması ve öğrencilere yönelik teknik gezilerin desteklenmesi, bölümün eğitim ve araştırma kalitesine önemli katkılar sağlayacaktır. Bu doğrultuda yapılacak iyileştirmelerle KSÜ Bitki Koruma Bölümü'nün, hem bölgesel hem de ulusal ölçekte daha etkin ve tercih edilen bir akademik birim hâline gelmesi beklenmektedir.

III- ÖNERİ VE TEDBİRLER

Uygulama ve Arazi Alanlarının Artırılması

Uygulamalı eğitim ve araştırma faaliyetlerinin etkinliğini artırmak amacıyla, fakülteye ait mevcut arazi alanlarının genişletilmesi veya kamu kurumları ve özel sektörle yapılacak protokoller aracılığıyla ek uygulama alanlarının temin edilmesi gerekmektedir. Böylece öğrencilerin saha deneyimleri artırılabilir.

Çiftçi–Üniversite İş Birliğinin Güçlendirilmesi

Bölge çiftçileriyle ortak yürütülecek uygulamalı projelerin sayısı artırılmalı, demonstrasyon alanları kurulmalı ve tarla günü, eğitim semineri gibi yayım faaliyetleri düzenlenmelidir. Bu sayede hem çiftçilerin bilinçlendirilmesi hem de öğrencilerin gerçek üretim koşullarında deneyim kazanması sağlanacaktır.

Sürdürülebilir ve Doğal Mücadele Yöntemlerinin Yaygınlaştırılması

Biyolojik, biyoteknik ve entegre mücadele yöntemlerine yönelik araştırma ve uygulama projeleri teşvik edilmeli; bu yöntemlerin üreticilere tanıtılması için rehber dokümanlar ve uygulamalı eğitim programları hazırlanmalıdır. Bölüm, bu alanda öncü bir rol üstlenmelidir.

Araştırma Görevlisi Sayısının Arttırılması

Araştırma görevlisi sayısının artırılması; artan öğrenci sayısı ve ders yükünün dengelenmesi, eğitim-öğretim faaliyetlerinin daha etkin ve nitelikli yürütülmesi, uygulamalı dersler ile saha ve araştırma çalışmalarının sürdürülebilirliğinin sağlanması açısından önem arz etmektedir. Bunun yanı sıra, ulusal ve uluslararası araştırma projelerinin sayısındaki artış, lisansüstü programların etkin biçimde yürütülmesi ve akademik yayın kalitesinin yükseltilmesi, ek akademik insan kaynağı ihtiyacını ortaya çıkarmaktadır. Araştırma görevlileri, öğretim üyelerine akademik ve idari süreçlerde destek sunarak öğrenci merkezli eğitim anlayışını güçlendirmekte; aynı zamanda bölümün gelecekteki akademik kadrosunun yetiştirilmesine katkı sağlamaktadır.

Teknik ve Mesleki Gezilerin Desteklenmesi

Öğrencilerin mesleki gelişimini desteklemek amacıyla yurt içi ve yurt dışı teknik geziler planlanmalı ve bu geziler için kurumsal ve proje bazlı mali destekler sağlanmalıdır. Farklı bölgelerdeki üretim sistemlerinin yerinde görülmesi, teorik bilginin uygulama ile bütünleşmesine katkı sağlayacaktır.

Uygulamalı Derslerin Etkinliğinin Artırılması

Laboratuvar ve arazi uygulamalarının ders içerikleri güncellenmeli, uygulama saatleri artırılmalı ve öğrenci merkezli öğretim yöntemleri yaygınlaştırılmalıdır. Uygulamalı derslerde küçük grup çalışmaları teşvik edilerek öğrencilerin aktif katılımı sağlanmalıdır.

Proje ve Dış Kaynaklı Desteklerin Artırılması

Akademik personelin ulusal ve uluslararası proje başvuruları teşvik edilmeli, elde edilecek proje destekleri ile eğitim altyapısı, laboratuvar olanakları ve saha çalışmaları güçlendirilmelidir. Bu kapsamda öğrenci katılımlı projelere öncelik verilmelidir.

Sektör ve Kurumlarla İş Birliğinin Geliştirilmesi

Tarım il müdürlükleri, araştırma enstitüleri ve özel sektör temsilcileri ile iş birliği protokolleri artırılarak, öğrenciler için staj, uygulama ve istihdam olanakları genişletilmelidir.